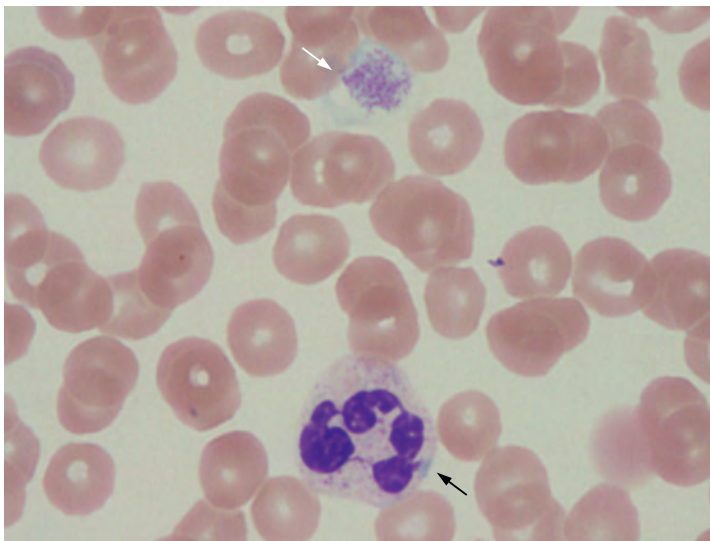


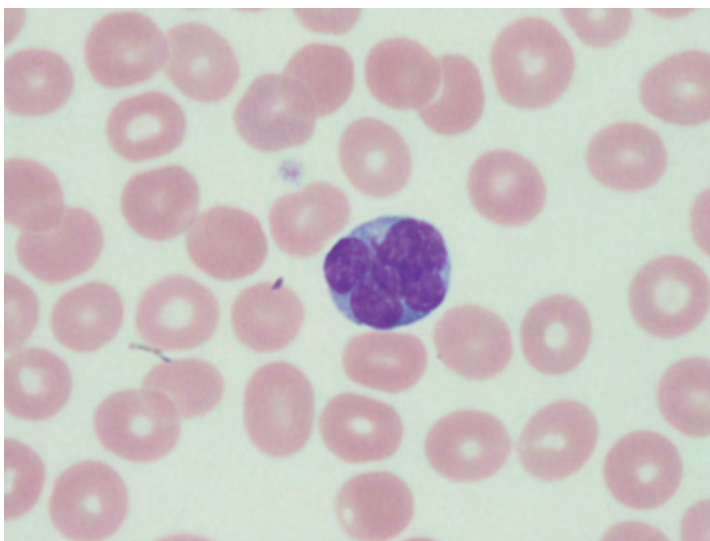
① 過分葉好中球

末梢血メイ-ギムザ染色，強拡大．左下の好中球は4分葉に対し，中央の好中球は6分葉以上の過分葉を呈する．



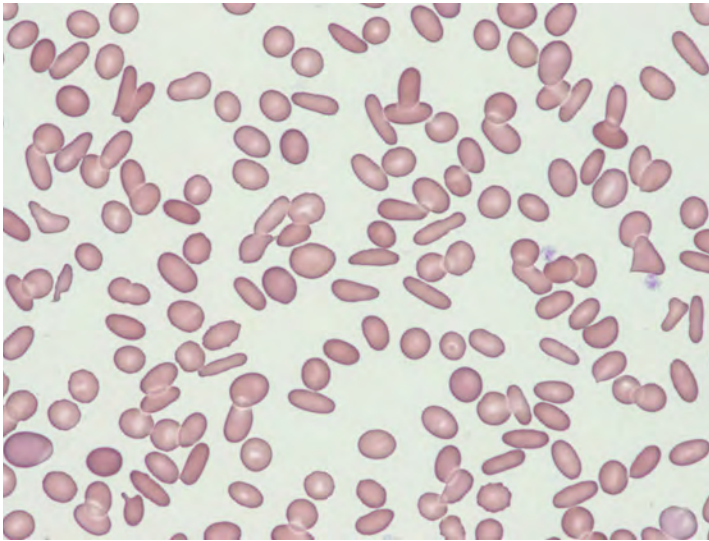
② Döhle 小体様封入体（黒矢印），巨大血小板（白矢印）

末梢血メイ-ギムザ染色，強拡大．May-Hegglin 異常の症例である．



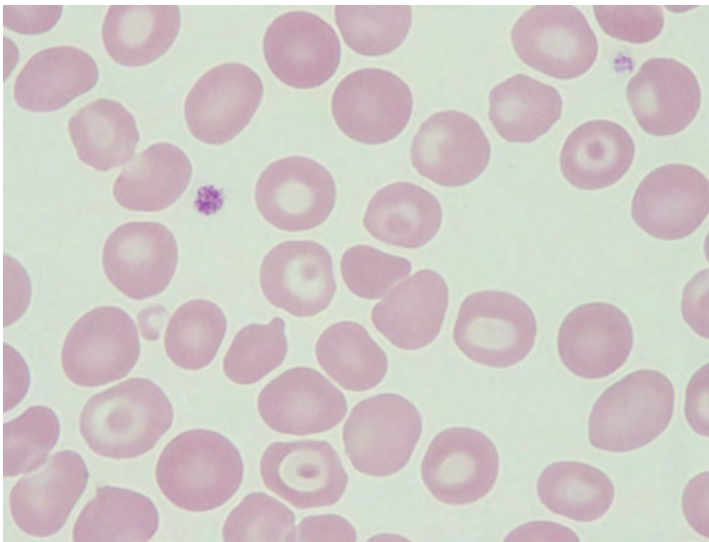
③ 花細胞

末梢血メイ-ギムザ染色，強拡大．成人T細胞白血病の症例である．



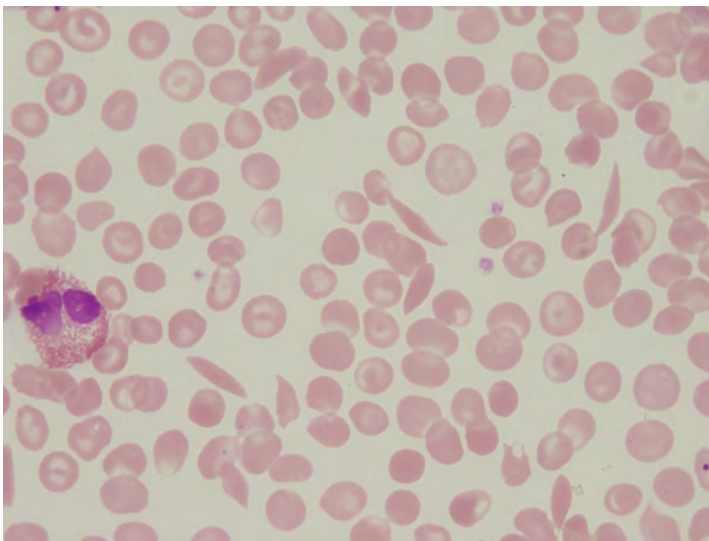
4 楕円赤血球

末梢血メイ-ギムザ染色，弱拡大．遺伝性楕円赤血球症の症例である．



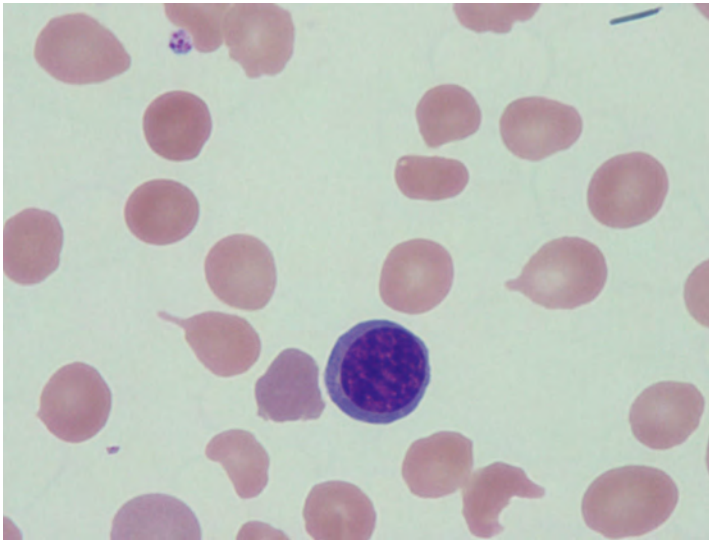
5 標的赤血球

末梢血メイ-ギムザ染色，強拡大．central pallorの中心部が厚く，中間部が薄い．赤血球の体積に対して表面積が過剰になる場合に起き，サラセミアのようにMCHが顕著に小さい疾患で見られる．



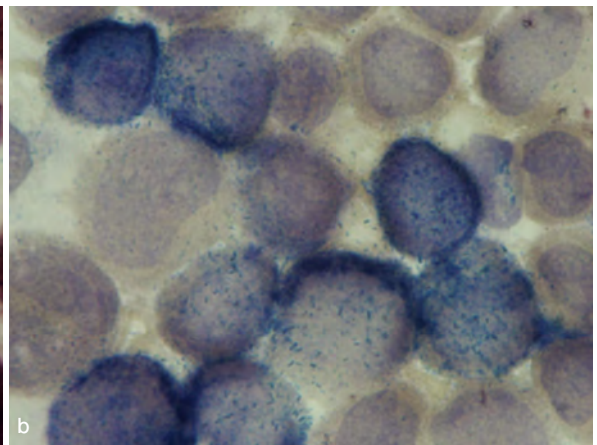
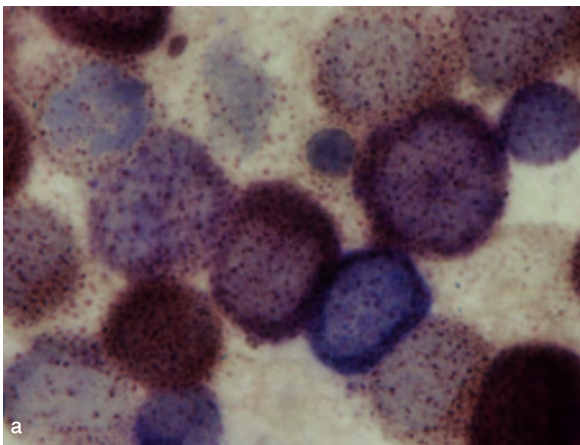
6 鎌状赤血球

末梢血メイ-ギムザ染色，弱拡大．遺伝性鎌状赤血球症の症例である．



⑦ 泪滴赤血球，赤芽球

末梢血メイ-ギムザ染色，強拡大．骨髓線維症の症例である．髄外造血のため，奇形の赤血球が末梢血でも観察される．有核赤血球（赤芽球）もみられる．

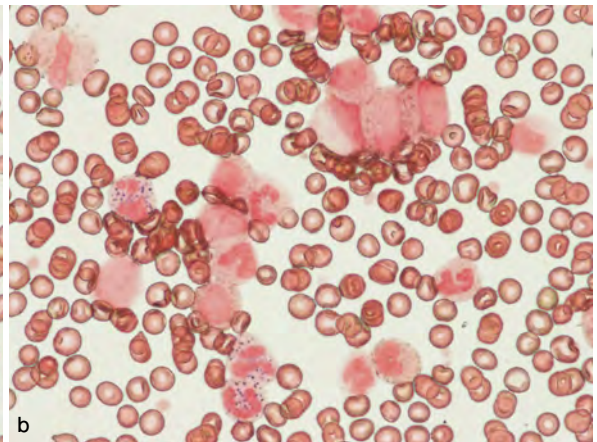
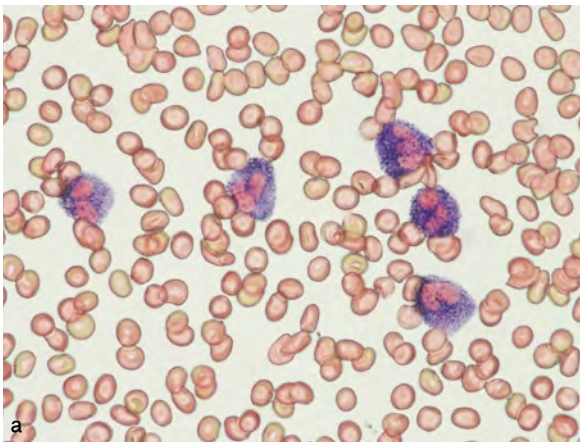


⑧ エステラーゼ二重染色

骨髓像（強拡大）．急性骨髄単球性白血病（FAB分類M4）の症例である．

a. 非特異的エステラーゼ染色（茶褐色），特異的エステラーゼ染色（青色）．

b. フッ化Naによる阻害．単球系の芽球は茶褐色で染色され，フッ化Naにより阻害されている．骨髄系の芽球は青色で染色され，フッ化Naでも阻害されない．

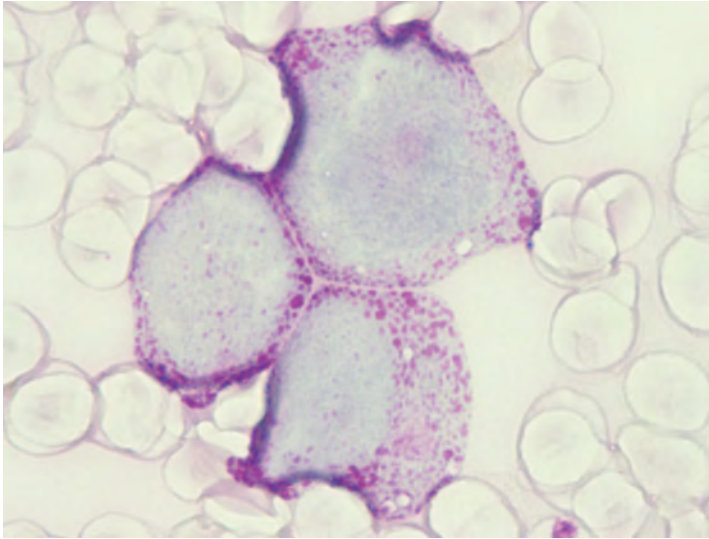


⑨ アルカリホスファターゼ染色

末梢血像（強拡大）．

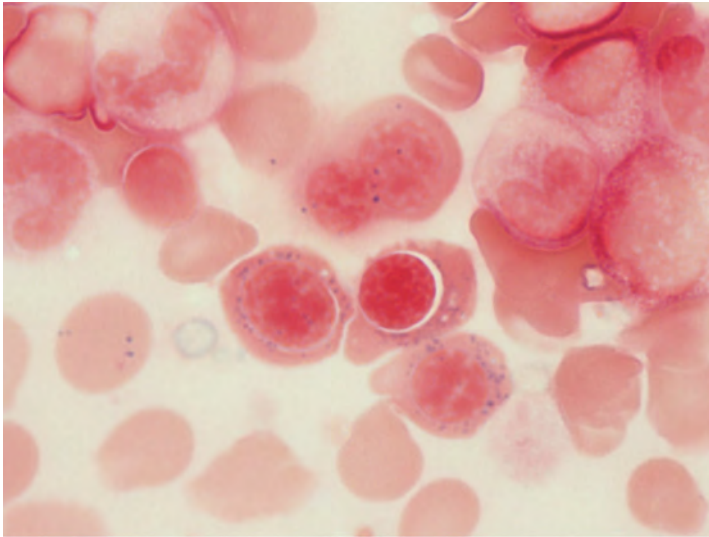
a. 正常末梢血像．

b. 慢性骨髄性白血病（慢性期）．正常の好中球では二次顆粒が青色に染色されるが，慢性骨髄性白血病では発現が低下している．



⑩ PAS 染色

骨髓像，強拡大．赤白血病の症例である．巨赤芽球様細胞の顆粒がびまん性に強く陽性となる．



⑪ 鉄染色

骨髓像，強拡大．環状鉄芽球を伴う骨髓異形成症候群の症例．核周囲の非ヘモグロビン鉄が染色されている．

(安本篤史, 矢富 裕)